

Le WiFi à Sciences Po

Qu'est-ce que c'est ?

Dans le cadre de l'amélioration des services offerts aux étudiants, Sciences Po a décidé d'installer un réseau sans fil dans les principales zones passantes du 27 rue Saint Guillaume.

A la cafétéria, en amphi, ou dans le jardin, vous pourrez ainsi faire vos recherches sur le Net, consulter le catalogue de la bibliothèque ou vous occuper de votre courrier, sans fil à la patte.

Comment s'équiper ?

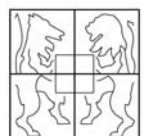
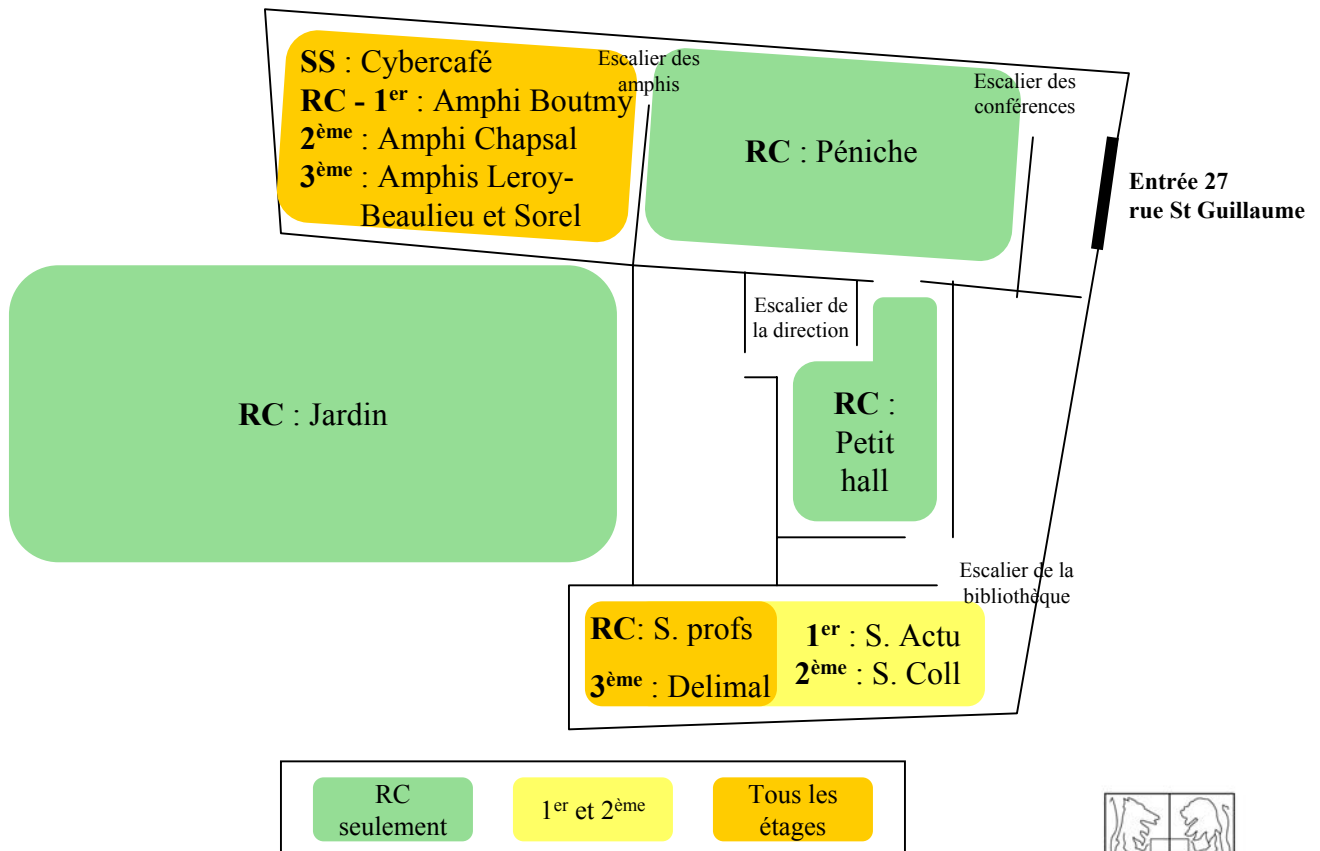
Vous devez avoir :

- une adresse e-mail **@sciences-po.org**, ou **@sciences-po.fr**
- un ordinateur portable **Windows XP**
- une carte WiFi compatible **IEEE 802.11**, de vitesse **B** (ou **G compatible B**).

Les portables achetés dans le cadre de l'offre Elicio sont équipés d'une carte WiFi intégrée.

Les procédures de connexion pour Windows 2000 et Mac OS X sont en cours de test. Nous les communiquerons dès leur validation.

Quelles sont les zones couvertes ?



Guide de configuration (1)

Installation du matériel

Si votre carte WiFi est amovible, insérez-la dans votre ordinateur et, au besoin, installez le pilote fourni par le constructeur.

Installation du client TTLS

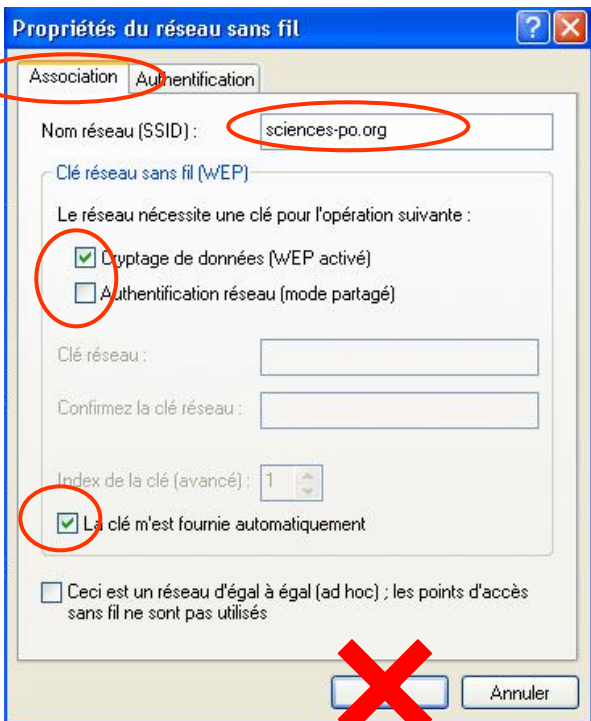
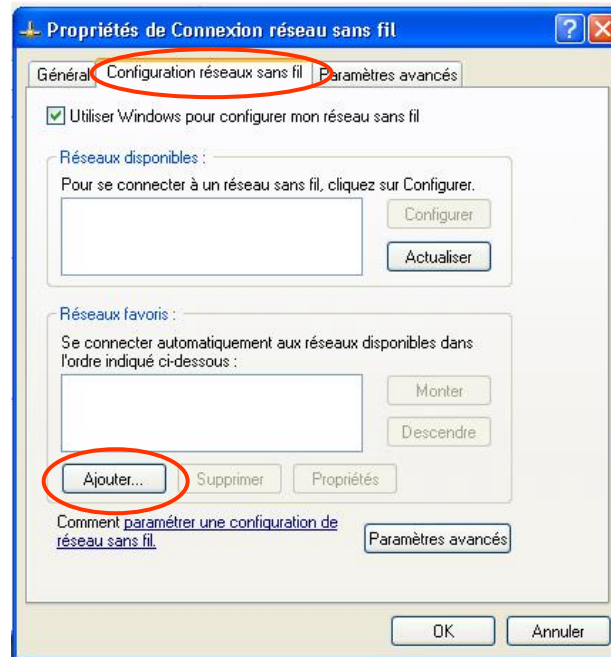
Sciences Po a choisi une connexion WiFi sécurisée selon le protocole standard EAP-TTLS. Pour l'utiliser, vous devez installer un « client » (logiciel permettant de se connecter à un serveur). Nous recommandons SecureW2, un client gratuit (en usage privé) disponible à l'adresse :

<http://securew2.com/uk/downloadbuy/>

Téléchargez-le, décompressez-le et installez-le. Redémarrez ensuite votre ordinateur.

Paramétrage de la connexion

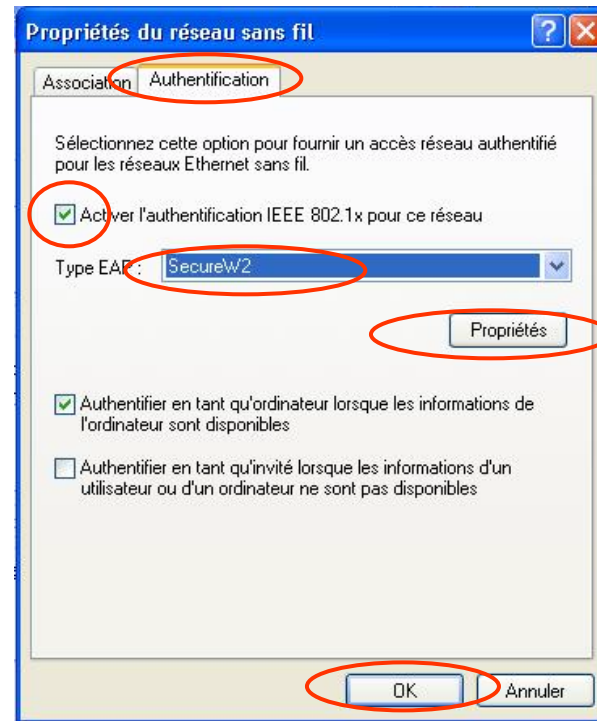
1. Faites un clic droit sur les Favoris réseau (sur votre bureau), et choisissez Propriétés. Vous voyez alors l'ensemble des connexions réseau.
2. Repérez la « Connexion réseau sans fil », faites un clic-droit dessus et choisissez « Propriétés ».
3. Dans les propriétés, cliquez sur l'onglet « Configuration réseaux sans fil », puis sur « Ajouter » (cf copie écran ci-contre).
4. Sur l'onglet « Association », saisissez **sciences-po.org** comme Nom réseau. Vérifiez que les différentes cases à cocher sont identiques à la copie d'écran ci-dessous (« Cryptage de données » et « la clé m'est fournie automatiquement »).
5. Sur l'onglet « Authentification », cochez « Activer l'authentification IEEE 802.1x ». Dans « Type EAP » choisissez SecureW2, puis cliquez sur « Propriétés ».



4.

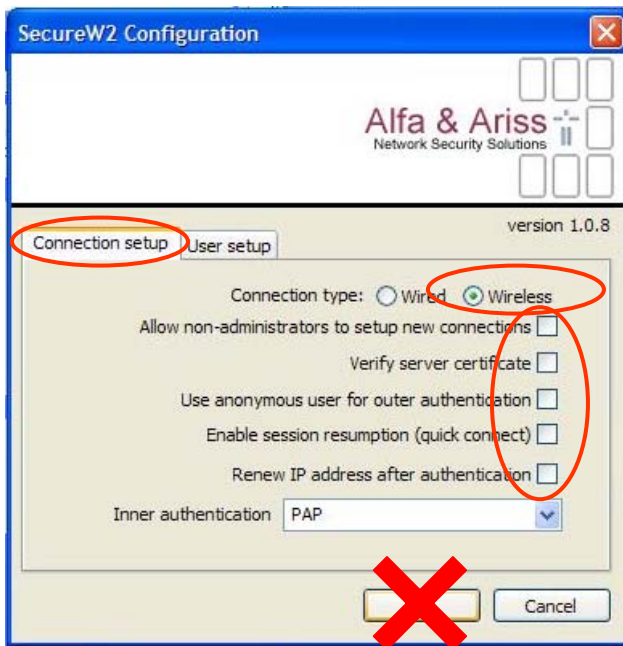
Si l'onglet association est différent de cette copie écran, voyez la copie écran 4 en page suivante.*

5.



Guide de configuration (2)

- Une fenêtre « SecureW2 Configuration » s'ouvre. Dans l'onglet « Connection setup », choisissez le type « Wireless ». Décochez toutes les cases en-dessous.
- Cliquez maintenant sur l'onglet « User setup ». Pour éviter que votre ordinateur ne vous redemande vos nom et mot de passe à chaque fois, décochez la case « Prompt user for credentials ». A la place, vous allez enregistrer vos paramètres : dans « Username », saisissez votre identifiant de messagerie (prenom.nom, comme dans votre adresse e-mail) ; dans « Password », saisissez votre mot de passe messagerie.



- Validez toutes les fenêtres en cliquant sur « OK ». Si vous êtes dans une zone couverte par le WiFi, Windows doit maintenant vous dire « Authentification réussie ».

Réseau local ou Internet à haute vitesse



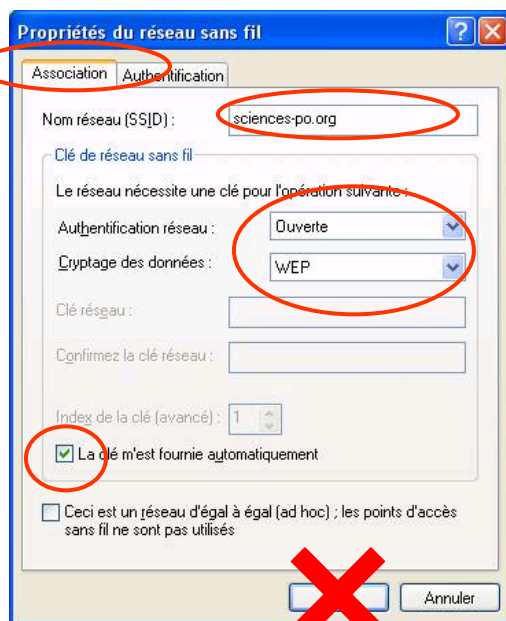
Connexion au réseau local
Câble réseau non branché
Intel(R) PRO/100 M Mobile Co...



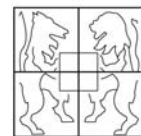
Connexion Réseau sans fil
Authentification réussie
Compaq 802.11b WLAN Mini-PCI

4*

Si vous avez installé le **Advanced Networking Pack**, voici les paramètres à faire sur l'onglet **Association**.



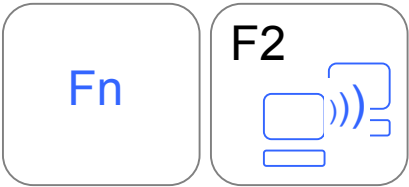
Vous êtes maintenant connecté à haut débit !



SCIENCES PO

Technique

Problèmes & solutions

<ul style="list-style-type: none">• j'ai déjà des connexions réseau paramétrées, est-ce un problème ?	Non. Windows sait gérer des connexions multiples, qu'elle soient par câble (« réseau local »), par modem (« réseau distant ») ou par WiFi (« réseau sans fil »). Ces dernières sont testées dans un certain ordre, et Windows retient la première qu'il détecte.
<ul style="list-style-type: none">• j'ai suivi la procédure jusqu'au bout sans problème, mais je ne capte pas le réseau Sciences Po (« aucun réseau disponible ») 	De nombreux portables à carte WiFi intégrée proposent la possibilité d'activer ou de désactiver la carte WiFi de façon purement matérielle, totalement invisible dans Windows. Ils comportent dans ce cas un voyant « WiFi activé » et soit un bouton on/off, soit une combinaison de touches pour activer et désactiver la carte. Sur les portables Elicio (NEC P600), le voyant est sur situé sous l'écran, c'est le quatrième, et la carte s'active par les touches Fn+F2.
<ul style="list-style-type: none">• la copie écran n° 4 ne correspond pas	Si vous avez installé le Advanced Networking Pack , l'écran est quelque peu différent. Fiez-vous à la copie 4* en page précédente.
<ul style="list-style-type: none">• Je ne trouve pas de « connexion réseau sans fil ». Il n'y a que des connexions de type « réseau local » ou « accès à distance ».	C'est un problème soit avec le driver de votre carte WiFi, soit avec votre installation de Windows. Soulevez le problème auprès de votre fournisseur.

Configuration minimale requise pour tous systèmes d'exploitation

- un logiciel client 802.1x supportant le protocole d'authentification EAP-TTLS
- une carte WiFi 802.11B (ou 802.11G compatible B)

Paramètres de connexion EAP-TTLS

- **SSID** : sciences-po.org
- **username** : identifiant en *prenom.nom* de l'adresse messagerie
- **password** : mot de passe de l'adresse messagerie
- Cryptage de données WEP, clé fournie automatiquement

Caractéristiques techniques du réseau WiFi à Sciences Po

- Connexion à 11 Mbits / seconde
- Bande de fréquence des 2,4 GHz
- Connexion sécurisée EAP-TTLS
- 20 points d'accès, répartis dans 11 salles plus le jardin

