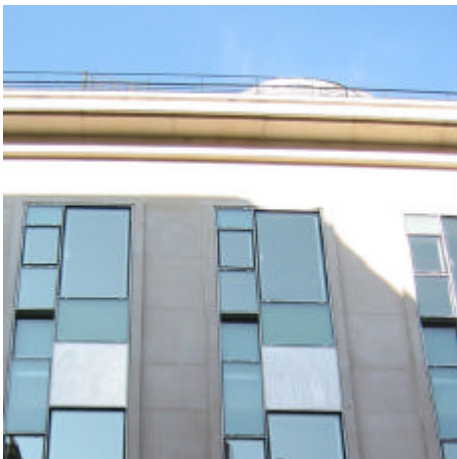




SCIENCES PO

Direction de la communication

La bibliothèque André Siegfried



Après un an de travaux, vous allez pouvoir découvrir la bibliothèque André Siegfried. Ce nouvel espace a été conçu pour répondre à vos attentes et faciliter l'utilisation de notre patrimoine documentaire. Il s'agit d'un des plus considérables efforts jamais réalisé par Sciences Po pour améliorer les conditions d'étude de ses élèves.

Car si la bibliothèque de Sciences Po est la plus riche d'Europe continentale en sciences sociales, posséder des ressources exceptionnelles n'a de sens que si ces dernières accompagnent et servent l'enseignement et la recherche. C'est donc logiquement que le souci de répondre aux besoins des usagers et de leur offrir les outils les plus performants a guidé la conception et l'exécution des travaux.



La nouvelle bibliothèque met à votre disposition cette formidable richesse. L'augmentation du nombre d'ouvrages en accès libre et l'amélioration des conditions d'accueil des lecteurs font de notre bibliothèque un lieu entièrement tourné vers le travail intellectuel.

Je vous propose dans ce document de prendre la mesure des changements réalisés et des nouvelles caractéristiques de votre bibliothèque. Nous avons choisi de les décliner autour de mots qui reflètent au mieux les préoccupations de Sciences Po et les principes qui ont régi cette rénovation : la science, le plaisir, la technique, la performance, les finances...

Parce que la documentation est au cœur des missions de Sciences Po, nous nous sommes engagés à vous offrir une bibliothèque d'exception. A vous maintenant de vous l'approprier, de lui donner une âme.

Richard DESCOINGS

[LA SCIENCE] Répondre aux exigences scientifiques les plus pointues pour optimiser le travail des chercheurs, des enseignants et des étudiants.

► Un pôle documentaire de référence en sciences sociales

Centre d'Acquisition et de Diffusion de l'Information Scientifique et Technique (CADIST) en science politique et pôle associé à la Bibliothèque Nationale de France, la bibliothèque de Sciences Po constitue un appui primordial à la recherche en sciences humaines et sociales et à leur enseignement. Sa mission est d'autant plus importante qu'elle s'exerce non seulement à l'échelle de l'établissement mais aussi aux niveaux national et international.

LE FONDS DOCUMENTAIRE A SCIENCES PO

- 620 000 livres
- 4 500 journaux, revues et publications annuelles
- 10 000 articles de périodiques sélectionnés chaque année dans 1200 revues
- 16 000 dossiers de presse
- Plus de 20km de rayonnages dont plus de 2 km en accès direct
- 60 000 microfiches et microfilms
- 100 bases données en ligne ou sur CD-rom
- 400 revues électroniques en texte intégral
- 1 800 sites internet référencés
- 40% du fonds est en français, 40% en anglais, 20% dans d'autres langues européennes

► Satisfaire les demandes des usagers et devancer leurs attentes

La nouvelle bibliothèque a été conçue pour répondre aux exigences multiples de ses publics et rejoindre les standards de qualité des plus grandes bibliothèques universitaires mondiales.

L'organisation générale du bâtiment permet une circulation fluide entre les différentes zones ouvertes au public. Alternent espaces dédiés à la recherche documentaire, à la consultation ou au prêt des ouvrages et lieux propices à la lecture, à l'étude et à la réflexion.

Trois salles de lecture thématiques offrent désormais l'accès direct à plus de 28 000 volumes. En salle des périodiques peuvent être consultées les 5 dernières années d'environ 800 titres. A ce nouvel ensemble s'ajoutent trois salles en accès direct :

- la salle d'actualité du 27 rue Saint-Guillaume propose une large sélection de quotidiens, hebdomadaires et mensuels, français et étrangers, ainsi que les dossiers de presse ;
- la salle des collections rassemble, dans le même bâtiment, des collections complètes des principaux périodiques en sciences sociales ;
- la bibliothèque de l'Ecole Doctorale, située au 199 boulevard Saint-Germain, est ouverte aux étudiants de Sciences Po en 3^{ème} cycle et aux chercheurs.

Les volumes et articles placés en accès direct sont choisis en prenant en compte les bibliographies fournies par les enseignants, l'avis des élèves et des chercheurs. Parallèlement, une veille des pratiques est réalisée dans d'autres bibliothèques universitaires, en France et à l'étranger.

L'équipement informatique des différentes salles offre aux lecteurs un accès simple et rapide non seulement au catalogue mais aussi aux nombreuses ressources numériques disponibles à Sciences Po.

LE 30 EN CHIFFRES

- 28 000 volumes en libre accès
- 267 places de lectures reliées au secteur et au réseau
- 39 postes informatiques en libre service
- 840 titres de périodiques en accès direct au 30 et au 27 rue Saint-Guillaume
- 1 177 ouvrages dans la salle des références
- 40 bibliothécaires et documentalistes disponibles dans les salles
- 43 agents de bibliothèque au service des lecteurs
- 25 bureaux
- 700 000 euros d'acquisition par an
- Près de 8 500 lecteurs
- 5 banques d'accueil et de prêt

[LE PLAISIR] Luminosité, harmonie, chaleur, espace...L'aménagement de la nouvelle bibliothèque privilégie le confort et le bien-être.

► Faire entrer la lumière

La recherche de la lumière a été l'un des principes conducteurs de la rénovation de la bibliothèque. Alors que le bâtiment, dans son état précédent, alternait paliers sombres, bureaux petits et salles exiguës, la nouvelle configuration laisse aujourd'hui place à de grands espaces aérés dans lesquels pénètre la lumière naturelle venant à la fois de la rue et du jardin. Sur chaque façade une place prépondérante est réservée aux vitres et aux ouvertures qui, de l'extérieur, créent un rythme visuel intégrant les lignes de l'urbanisme de la rue.

Ce même principe a également guidé l'aménagement de la salle des références, niveau -1 : l'architecte a imaginé un système de « lanternes » venant puiser directement la lumière du jardin pour éviter un sous-sol aveugle.

Les couleurs et les matériaux sélectionnés pour l'aménagement intérieur accompagnent la lumière jusqu'au cœur des pièces. Ils apportent beaucoup de chaleur à l'atmosphère tout en permettant à l'éclairage artificiel de se fondre harmonieusement dans la luminosité ambiante.



► Rechercher le bien-être



Une attention toute particulière a été apportée au confort des usagers de la bibliothèque. Aussi le mobilier, parce qu'il intervient en intermédiaire entre le bâtiment, le livre et son lecteur, a-t-il fait l'objet d'une sélection méticuleuse. Des banques d'accueil aux tables de lecture, le bois a été largement utilisé pour sa robustesse et son contact chaleureux. La brique et l'iroco, un bois traditionnel de la construction navale, ont été choisis pour leur résistance et leur capacité à développer avec le temps une patine valorisant leurs qualités esthétiques.

Par souci du bien-être des lecteurs, l'ensemble des salles est climatisé, ce qui n'empêche pas de nombreuses ouvertures sur l'extérieur. La disposition des places de lecture prend en compte l'environnement de travail. Certaines places sont en ligne directe avec les ouvrages en accès libre, alors que d'autres, plus certainement vouées à l'étude et à la réflexion, privilégient le calme et la sérénité de la vue sur le jardin.

La configuration du jardin a, dans cet esprit, été incluse aux travaux de rénovation comme le prolongement de la bibliothèque. Pour que l'endroit soit aussi agréable à fréquenter qu'à regarder, la végétation change d'aspect et de ton au fil des saisons tout en restant fournie et dense.

► Améliorer les conditions de travail des salariés

Il est bien évidemment impossible de se préoccuper des usagers sans simultanément prendre en compte les conditions de travail des salariés qui font vivre la bibliothèque.

Les trois derniers étages du bâtiment sont dédiés aux bureaux. Pour le confort et le calme de ceux qui y travaillent, cet espace n'est pas ouvert aux lecteurs : l'ascenseur public ne dessert pas les niveaux supérieurs que l'on atteint grâce à un deuxième ascenseur réservé au personnel.

Comme pour les salles de lecture, la luminosité a été privilégiée dans les étages de bureaux. Pour optimiser le confort de chacun, les bureaux disposent d'un réglage individuel de la climatisation et d'ouvrants donnant sur le jardin ou sur les terrasses, côté rue.

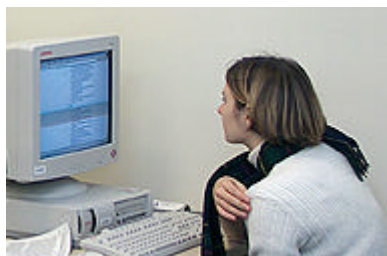
De nombreux agents et bibliothécaires travaillent dans les nouvelles salles de lectures, afin d'assurer le traitement et la gestion des ouvrages en accès direct mais aussi de conseiller et de guider les lecteurs. Chaque étage de lecture est, en conséquence, équipé d'une banque d'accueil et d'un bureau isolé. Ces postes de travail bénéficient des installations techniques et informatiques les plus actuelles.

Pour une meilleure accessibilité et une moindre pénibilité du travail, les magasins sont désormais concentrés sur un seul étage et équipés de systèmes de transports de documents totalement neufs.

[LA TECHNIQUE] Choisir une technologie pour ses performances mais aussi pour la sécurité.

► La technologie au service des missions de la bibliothèque

Près de 50 ordinateurs se trouvent en accès libre pour la consultation du catalogue mais également des CD-roms et des sites internet. Parallèlement, toutes les places de lectures disposent de prises secteur et réseau. Ces équipements permettent l'utilisation d'ordinateurs portables partout dans le bâtiment et leur raccordement au réseau pour se connecter aux ressources numériques de la bibliothèque.



Les mises à niveau technique concernent aussi le traitement des ouvrages. Le temps de distribution des volumes conservés dans les magasins du 30 et du 27 rue Saint-Guillaume sera significativement réduit grâce à l'installation d'un nouveau système de transport automatique des livres et à la création de deux ascenseurs réservés à l'usage interne et desservant directement l'ensemble des étages, du 3^{ème} sous-sol au 6^{ème} niveau. Les lecteurs bénéficieront également de bornes de prêt automatiques en libre service.

► Une amélioration sensible pour l'accueil des personnes handicapées

L'accès et le confort des lecteurs handicapés ont été très attentivement étudiés. L'ensemble du bâtiment est équipé pour répondre aux dernières normes en vigueur. A titre d'exemple, des rampes d'accès sont disponibles à tous les niveaux du bâtiment. De même, les ascenseurs ainsi que l'intégralité des sanitaires peuvent recevoir des personnes en fauteuil roulant.

► Assurer la sécurité des biens et des personnes

La nouvelle bibliothèque apporte les meilleures garanties quant à la sécurité des richesses inestimables que constitue le fonds documentaire, et à celle de ses lecteurs et des personnes qui travaillent sur les lieux.

La réalisation des travaux et l'aménagement du bâtiment respectent les normes les plus strictes en matière de protection contre les incendies : matériaux de construction « anti-feux », alarmes, portes coupe-feux et nombreuses signalétiques d'évacuation. Afin de compléter ce dispositif technique, un certain nombre de salariés de la bibliothèque ont été formés pour assurer la sécurité en cas d'incendie ou d'accident.

La protection contre le vol a fait l'objet de conséquentes mises à niveau. Les systèmes anti-vols les plus modernes ont été installés et des rideaux électroniques permettent de détecter les intrusions. L'accès aux zones interdites au public est régi grâce à des clés électroniques dont est muni le personnel du bâtiment.

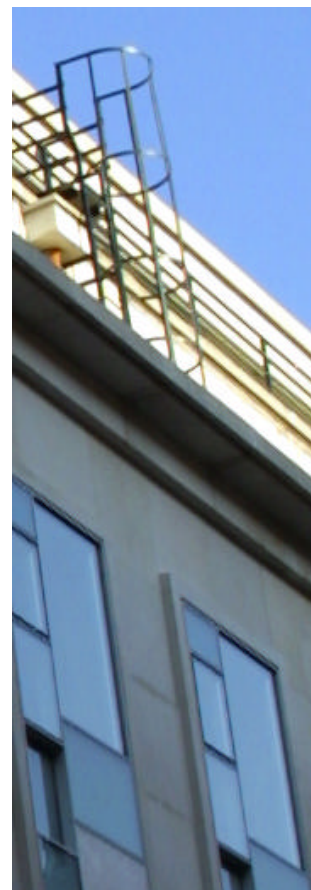
[LA PERFORMANCE] Un chantier d'une ampleur exceptionnelle achevé en un temps record.

► Faire du chantier une prouesse

Lorsque François Pin, l'architecte du projet, a initialement annoncé les délais de livraison du bâtiment, beaucoup l'ont pris pour un doux rêveur. Le défi a pourtant été relevé et aujourd'hui l'ouverture de la nouvelle bibliothèque, moins d'un an après l'obtention du permis de construire, représente véritablement un exploit. La restructuration complète de l'immeuble a, en effet, été réalisée en un temps record malgré les nombreux aléas et incertitudes que connaît naturellement un chantier : conditions climatiques, coordination entre les différentes entreprises, livraison des matériaux, temps de séchage des ciments, des résines...

Tous les corps de métiers du bâtiment se sont succédé sur le chantier pour, dans un premier temps, détruire en grande partie l'intérieur de l'ancien immeuble. Seuls les façades et les murs porteurs ont été conservés. Cette première phase a duré près de trois mois. Par la suite, le bâtiment a été restructuré : de nouvelles cloisons et des plafonds ont été montés. Ce travail a permis, avec la suppression d'un des trois escaliers, de gagner plus de 1 000 m² de surface utile éclairée à la lumière du jour. Le gros œuvre a duré également près de trois mois. La rénovation s'est achevée par la mise en place des systèmes de climatisation et des câblage, la pose des huisseries, les travaux de menuiserie, de peinture et de décoration. Enfin, un mois a été nécessaire à la finalisation de l'aménagement, la pose du mobilier et des rayonnages, l'installation du matériel informatique et aux tests et contrôles préalables à l'ouverture au public.

A signaler : la nouvelle bibliothèque de Sciences Po est le premier chantier du plan U3M (Université du 3^{me} Millénaire) à avoir commencé dans les temps prévus par le ministère de l'Education nationale et à être, à ce jour, terminé.



► Limiter les nuisances et les désagréments

La mise en œuvre d'un chantier d'une telle ampleur aurait pu nécessiter la fermeture complète de la bibliothèque. Avec beaucoup d'audace et de ténacité, cette sombre hypothèse a rapidement pu être écartée. La poursuite des activités de documentation est restée une priorité.

C'est ainsi qu'a été imaginée l'opération « tiroir ». Il s'est agi, pendant la durée des travaux, de réinstaller provisoirement salariés et collections. Des salles de cours du 27 rue Saint-Guillaume ont été converties en bureaux et un guichet de prêt aménagé pour l'occasion. Quelques bureaux ont dû être loués. Une partie des collections conservées dans les bâtiments du 30 rue Saint-Guillaume a été placée en accès direct dans les salles de lectures existantes alors que le reste des documents a été stocké à Ivry-sur-Seine, une navette permettant leur emprunt. Ces collections seront rapatriées l'été prochain. Les modalités d'emprunt resteront les mêmes pendant cette période.

Grâce à l'ampleur du dispositif, les fermetures totales de la bibliothèque ont été rares et n'ont eu lieu qu'aux moments où la bibliothèque est traditionnellement la moins fréquentée.

L'ENVERGURE DU CHANTIER

480 m³ de béton ;
2,4 km de joints de façade ;
60 km de câbles électriques ;
40 km de câbles informatiques ;
740 points de raccordements informatiques ;
3 244 m² de surface totale du bâtiment (soit près de 30% de surface utile en plus).

[LES FINANCES] L'investissement le plus important jamais réalisé par Sciences Po au service de la communauté académique.

La restructuration du bâtiment n'a pu aboutir que grâce aux efforts conjugués de l'Etat, de la Région Ile-de-France, de la Ville de Paris et de Sciences Po.

Le coût total de l'opération s'élève à 10,3 millions d'euros. A elle seule, l'opération « tiroir » qui a permis de garantir l'accessibilité du fonds et la poursuite du travail de l'ensemble des salariés de la bibliothèque pendant toute la durée du chantier a coûté plus de 1,4 millions d'euros.

Sciences Po a apporté 4,1 millions d'euros. Cet investissement, totalement financé sur les ressources propres de la FNSP, est le plus important jamais réalisé depuis des décennies.

La rénovation de la bibliothèque, inscrite dans le plan "Université du 3ème millénaire" (U3M), a bénéficié d'une allocation de 4,6 millions d'euros de crédits d'Etat.

La Région Ile-de-France et la Ville de Paris participent au financement. Le Conseil régional a accordé une première subvention de près de 610 000 euros, qui devrait être complétée d'une somme équivalente en 2003. Le Conseil de Paris a voté une subvention de 190 000 euros en 2002 et a prévu une subvention identique en 2003.





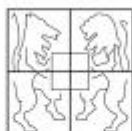
INFORMATIONS COMPLEMENTAIRES

Des questions sur votre nouvelle bibliothèque ?
info.docum@sciences-po.fr

Pour consulter le catalogue et trouver des informations complémentaires sur Sciences Po
www.sciences-po.fr

Accueil bibliographique
01 45 49 50 96

**FONDATION NATIONALE
DES SCIENCES POLITIQUES**



SCIENCES PO

**INSTITUT D'ETUDES
POLITIQUES DE PARIS**

27, rue Saint-Guillaume – 75 337 Paris cedex 07
Tel : +33 1 45 49 50 50
www.sciences-po.fr